

Abeking & Rasmussen 7 KR

Klassische Vollholz Tourenyacht „DODO“



Werft: Abeking & Rasmussen

Baunummer: 5674

Baujahr: 1961

Liegeplatz: Bootswerft Rammin, Barth, DE

Kabine: großzügiger Salon, geräumige Pantry, 5 - 6 Kojen, 1 Nasszelle

Länge über alles: 11,74 Meter

Breite: 3,20 Meter

Tiefgang: 1,35 - 2,15 Meter

Gewicht: 7500 kg

Treibstofftank: 60 Liter

Wassertank: 60 Liter

Motor: Yanmar 3GM30 20 kw (27PS) Diesel, 2001

Die 7 KR-Vollholzyacht „DODO“ wurde 1961 bei der weltbekannten und renommierten Werft Abeking & Rasmussen nach den Vorschriften des Germanischen Lloyds entworfen und gebaut. In der Baubeschreibung wurde festgehalten, dass alles Material in jeder Beziehung erstklassig sein und den höchsten Anforderungen genügen sollte. Der Rumpf - Balken und Spanten aus Eiche - ist mit afrikanischem Mahagoni beplankt, auch bei der Inneneinrichtung überwiegen Mahagonihölzer. Mast, Großbaum und Spinnakerbaum sind aus Spruceholz gefertigt. Originale Baupläne, Zeichnungen und die Baubeschreibung der Yacht sind genauso vorhanden, wie eine lückenlos dokumentierte Historie der bisherigen Besitzer.

Segel und Rigg:

- Segelfläche Standard 52,5 m²
- Großsegel, Beilken Segel, 34 m², aus 2008
- Rollgenua, Vogel-Maier Segel, 39 m², aus 2008
- kleine Fock, 1 Sturmfock reffbar
- Gennaker, Vogel-Maier Segel, 90 m²
- Lazy-Jacks für Großsegel
- Großsegelpersenning, Genuapersenning

Elektronik und Navigation:

- Airmar/Raymarine Instrumente für Geschwindigkeit, Tiefe, Temperatur, Lage, Wind
- Elektrische Lenzanlage
- Kühlschranks
- Elektrische Bordtoilette
- Starterbatterie: Varta 110Ah von 2017
- Verbraucherbatterie: 143Ah von 2020
- Victron Ladeautomat 12V
- Innenbeleuchtung original Abeking & Rasmussen

Ausrüstung und Zubehör:

- Stockanker, Stahl, verzinkt
- Ankerkette, Stahl, verzinkt, 70 Meter
- Bootshaken 3 Meter
- 6 Fender
- Lewmar Winschen

- Vollpersenning von 2010
- Winterlagerpersenning
- Verklicker mit Standardstock
- Flaggenstock
- Baumstütze
- Zweiflammiger Gashernd, Schwinggestell
- Historisches Barometer, Hygrometer und Thermometer Fa. G. Luft

Die Historie der Abeking & Rasmussen (A&R) Segelyacht „DODO“

Riss, Linienführung und Größe der DODO gehen auf die berühmte, von Henry Rasmussen entworfene „Stoertebecker III“ von 1937 zurück. Mit der DODO hat der berühmte Konstrukteur seinen frühen Entwurf zu einer wunderschönen 7 KR Touren- und Regattayacht weiterentwickelt.

Neben der originalen Baubeschreibung und der Bauvorschrift sind auch noch die Originalpläne vorhanden. Diese wertvolle Dokumentation bildet eine ausgezeichnete Grundlage für den weiteren Erhalt des Originalzustands. Das Schiff ließe sich damit sogar neu nachbauen.

Die DODO ist eine elegante, bequeme, sichere und schnelle klassische Segelyacht in Holzbauweise. Als Kielschwerter ist sie besonders flexibel. Ihre Qualität wurde im Mai 1961 auch vom Germanischen Lloyd mit dem Klassenzertifikat 100 A 4 Segelyacht bescheinigt.

Wie im Baunummernbuch von A&R dokumentiert, wurden neben der DODO fünf baugleiche Schwesterschiffe für die Bundesmarine gebaut, was die Güte dieser Segelyacht zusätzlich unterstreicht. Sämtliche Schiffe wurden 1961 ausgeliefert.

Der Erstbesitzer - Peter Kotthaus - hat den Bau des Schiffs in Auftrag gegeben und gleich in der 1. Segelsaison 1961 den 1. Preis der „Bodensee Rundum“ Regatta gewonnen, was als sensationelles Highlight galt. Als ein bekannt schnelles Schiff hat sie in den folgenden Jahren an zahlreichen Regatten erfolgreich teilgenommen.

Herr Kotthaus war eine große Unternehmerpersönlichkeit und langjähriger Geschäftsführer der traditionsreichen schwäbischen Familienfirma Electrostar, die unter dem Markennamen „Starmix“ im Bereich Küchenmaschinen und Staubsauger in den 1950er Jahren zu Weltgeltung gelangte und noch heute am Markt ist.

Der heutige Zweitbesitzer und derzeitige Eigentümer der DODO, Camilo Dornier berichtet:

„Die DODO kenne und liebe ich seit meiner frühen Kindheit, da ich wegen der schwäbischen Herkunft meines Vaters, Prof. Claudius Dornier jun., die Sommerferien stets in Friedrichshafen beim Segeln verbrachte. Als sich 1994 Herr Kotthaus entschloss, die DODO zu verkaufen, ging ein Jahrzehnte gehegter Traum für mich in Erfüllung. Ich übernahm die DODO mitsamt ihrem Skipper Herrn Neumann.

Herr Neumann war auf der DODO Skipper der ersten Stunde. Mit seiner Leidenschaft zu Schiffen und zum Segeln hat er die DODO akribisch gepflegt und mit Freude gesegelt, sodass sich die DODO heute in einem originalgetreuen Zustand befindet. Herr Neumann hat ein großes Verdienst am Erhalt dieser Rarität.

Der hohe Stellenwert der DODO am Bodensee zeigt sich auch daran, dass sie zu ihrem 50. Geburtstag - der mit dem 100. Geburtstag des Württembergischen Yachtclubs zusammenfiel - im März 2011 mit einem Artikel im WYC Journal gesondert gewürdigt wurde. Sie wird als Perle des WYC und des Bodensees bezeichnet. Unter dem Titel „Eine stolze Tante“ erschien ein ähnlicher Artikel im Mai 2011 in den Internationalen Bodenseenachrichten (IBN).

Meinen Traum - die DODO zu besitzen - habe ich mir erfüllt. Die DODO in einer Häufigkeit zu segeln, wie sie es verdient hätte, konnte und kann ich leider nicht umsetzen. Deshalb habe ich mich schweren Herzens dazu entschlossen, die DODO - nach über 20 Jahren in meiner Hand - einem Nachfolger anzuvertrauen, der meine Leidenschaft für klassische Yachten teilt.“















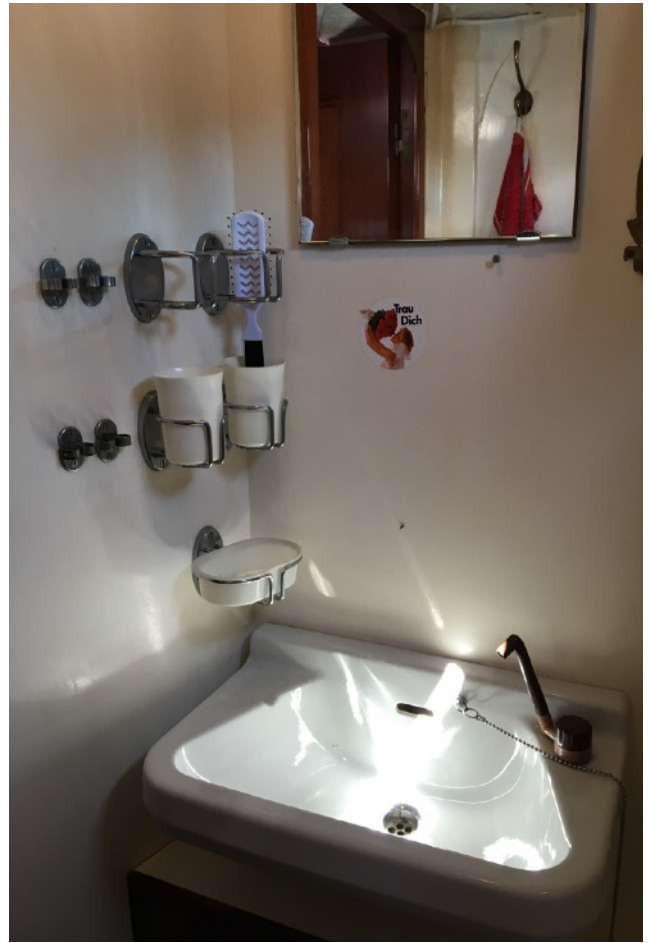






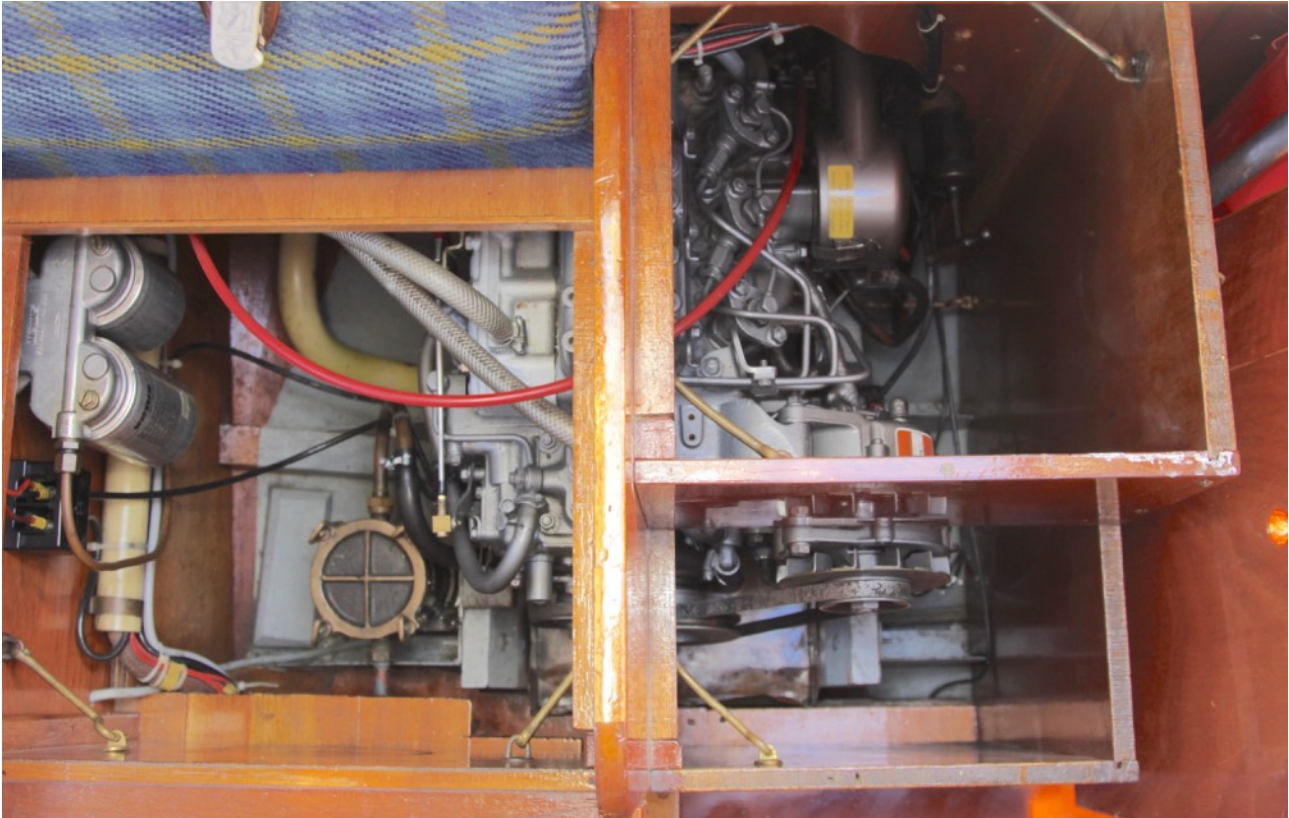












Plan DODO:

